

**ФЕДЕРАЛЬНОЕ ГОСУДАРСТВЕННОЕ БЮДЖЕТНОЕ
УЧРЕЖДЕНИЕ НАУКИ
ИНСТИТУТ АРХЕОЛОГИИ РОССИЙСКОЙ АКАДЕМИИ НАУК**


«утверждаю»

Зам. директора ИА РАН М. В. Вдовиченко




**НАУЧНО-ТЕХНИЧЕСКИЙ ОТЧЕТ
О ВЫПОЛНЕННОЙ АРХЕОЛОГИЧЕСКОЙ РАЗВЕДКЕ НА ТЕРРИТОРИИ ЗЕМЕЛЬНОГО УЧАСТКА В
ГРАНИЦАХ УЛИЦ БУРЕВЕСТНИКА, СТРАЖ РЕВОЛЮЦИИ, ЕВГЕНИЯ НИКОНОВА, СОФЬИ
ПЕРОВСКОЙ В МОСКОВСКОМ РАЙОНЕ ГОРОДА НИЖНЕГО НОВГОРОДА В 2026 ГОДУ.**

Руководитель работ:

 МИЛОВАНОВ С.И.

Исполнитель:

 ВАНЬКОВ М.И.

МОСКВА 2026

АННОТАЦИЯ

Структура отчета: отчет состоит из 1 тома. Общее количество текста 14 стр., количество иллюстраций 23.

Открытый лист: № Р018-00103-00/03831689 выдан 27 ноября 2025 г. Министерством культуры Российской Федерации на право проведения археологической разведки.

Место работы: Нижегородская область, г. Нижний Новгород, Московский район, ул. Софьи Перовской 1,1А, ул. Страж Революции 23А, 23Б, 23В.

Ключевые слова: шурф, Нижегородская область, г. Нижний Новгород, археологическая разведка.

Цель работы: археологическая разведка и историко-культурная экспертиза с целью определения наличия/отсутствия объектов археологического наследия на территории земельного участка в границах улиц Буревестника, Страж Революции, Евгения Никонова, Софьи Перовской в Московском районе города Нижнего Новгорода.

Результаты: Полевые работы включали: закладку 3 шурфов размером 1 х 1 м каждый, общей площадью 3 кв. м. Площадь обследованного участка составляет 1,75 га.

В результате проведения археологических исследований на территории земельного участка в границах улиц Буревестника, Страж Революции, Евгения Никонова, Софьи Перовской в Московском районе города Нижнего Новгорода, объектов археологического наследия и объектов, обладающих признаками объекта археологического наследия, не выявлено.

СОДЕРЖАНИЕ

ВВЕДЕНИЕ.....	4
ГЕОМОРФОЛОГИЧЕСКАЯ ХАРАКТЕРИСТИКА УЧАСТКА	
ИССЛЕДОВАНИЯ.....	5
ХАРАКТЕРИСТИКА ТЕРРИТОРИИ ИССЛЕДОВАНИЯ.....	8
ИСТОРИЯ ИЗУЧЕНИЯ ТЕРРИТОРИИ ИССЛЕДОВАНИЯ.....	8
МЕТОДИКА И ОРГАНИЗАЦИЯ РАБОТ.....	9
РЕЗУЛЬТАТЫ НАТУРНЫХ ИССЛЕДОВАНИЙ.....	11
ЗАКЛЮЧЕНИЕ.....	14
Альбом иллюстраций.....	15

ВВЕДЕНИЕ

В 2026 г. Волжской экспедицией Института археологии Российской Академии наук по договору №961МС-25 от 9 октября 2025 года с ООО СЗ «НГСТ» проводились научно-исследовательские археологические работы (разведки) и историко-культурная экспертиза земельного участка в границах улиц Буревестника, Страж Революции, Евгения Никонова, Софьи Перовской в Московском районе города Нижнего Новгорода.

Работы осуществлялись на средства Заказчика на основании Открытого листа № P018-00103-00/03831689 выданного 27 ноября 2025 г. Министерством культуры РФ на имя сотрудника отдела сохранения археологического наследия ИА РАН Ванькова Максима Ивановича, который дает право на проведение археологических разведок с осуществлением локальных земляных работ в целях выявления объектов археологического наследия, уточнения сведения о них и планированию мероприятий по обеспечению их сохранности.

Исследуемый земельный участок располагается в восточной части Московского района г. Нижний Новгород. Условный центр исследуемого участка располагается в 0,5 км к запад-северо-западу от церкви Серафима Саровского, в 1,3 км к северу от храма в честь иконы Божией Матери Скоропослушница, в 0,3 км к северо-востоку от озера Мещерское, на правом берегу р. Левинка (прав. пр. р. Волга), в 0,5 км к востоку от ее русла. Площадь обследованного участка составляет 1,75 га.

Основной целью проводившихся археологических исследований являлась историко-культурная экспертиза земельного участка, отведенного под хозяйственное освоение.

В задачи исследований входило:

1. Проработка и анализ картографического материала, научных отчетов, публикаций для выяснения исторической характеристики территории и уточнения данных наличия объектов культурного наследия на участке исследования.
2. Проведение разведочных работ на участке, отведенном под хозяйственное освоение.
3. Определение наличия или отсутствия объектов культурного (археологического) наследия на обозначенном участке.

В ходе работ было проведено предварительное ознакомление с литературными и графическими материалами, осуществлена проработка печатных материалов по региону исследования, проведено изучение и анализ фондовых, архивных и письменных источников.

Полевые работы включали: закладку 3 шурфов размером 1 x 1 м каждый, общей площадью 3 кв. м, послойное изучение напластований ручным способом с ручной переборкой грунта; фотофиксацию процесса работ и прохождения маршрута обследования, археологические обмеры, ведение полевой документации.

Работы осуществлялись под непосредственным руководством автора.

ГЕОМОРФОЛОГИЧЕСКАЯ ХАРАКТЕРИСТИКА УЧАСТКА ИССЛЕДОВАНИЯ

Нижегородская область расположена в центре Восточно-Европейской (Русской) равнины. Граничит: на северо-западе и севере с Костромской областью, на севере и северо-востоке – с Кировской областью, на востоке – с Республикой Марий Эл и Чувашской республикой, на юге – с Республикой Мордовия, на юго-западе – с Рязанской областью, на западе – с Владимирской и Ивановской областью. Площадь 76,9 тыс. кв. км. Разделена на 48 районов. Административный центр области – Нижний Новгород. Волга является естественной границей, разделяющей Нижегородскую область на две различные в физико-географическом отношении части: северная – низменное Заволжье и южная – возвышенное правобережье рр. Оки и Волги. Лесное Заволжье – северо-восточное окончание Волжско-Оско-Донской впадины – представляет собой песчаную равнину высота 100-150 м со сглаженными и мягкими формами рельефа. На севере Заволжье прилегает к отрогам Северных Увалов, на востоке – к полого спускающимся склонам Марийско-Вятского тектонического вала. Последнее валдайское оледенение не захватило территории Нижегородской области, но оказало большое влияние на характер поверхности, так как потоки талых вод отложили огромные песчаные массивы в Заволжье, а отчасти и в более южных районах. Впоследствии перевеянные ветром пески создали характерные для Заволжья дюны, местами сильно размытые, сглаженные и заросшие лесом. Южная часть Нижегородской области является северным и северо-западным продолжением Приволжской возвышенности, имеет овражистую складчатую поверхность, значительно поднятую около Оки и Волги и понижающуюся к юго-западу. К северу от рр. Сережа и Пьяна она круто обрывается к Оке и Волге. В Нижегородской области имеются месторождения железных руд, строительных материалов, в т.ч. большие залежи доломитов, бутового камня и гипса.

Нижегородская область имеет хорошо развитую речную сеть – свыше 200 значительных рек, три четверти, из которых протекают на лесном севере. Все они входят в бассейн Волги, пересекающей территорию области с северо-запада на юго-восток на протяжении ок. 280 км. Из ее притоков первое место занимает Ока. Наиболее крупным притоком Оки является Теша. Из других притоков Волги справа выделяются Кудьма и Сура с притоками Пьяна и Алатырь. Долины их хорошо разработаны. Левобережные притоки Волги – Узола, Линда, Керженец, Ветлуга – имеют слабо врезанные долины, покрытые лесом и лугами. Все реки Нижегородской области типично равнинные, характеризуются медленным и спокойным течением. Озера встречаются преимущественно на севере. Большинство из них – дюнного

и ледникового происхождения – расположено на водоразделах рр. Ветлуга – Керженец и Керженец – Линда (Линево, Бол. и Мал. Плотова), в междуречье Оки и Волги (Пырекос). Встречаются озера и смешанного ледниково-карстового происхождения: Светлояр, Кудьмояр и др. В южной части находятся главным образом карстовые озера: в районе рр. Сережа и Пьяна – Вадское озеро.

В распространении почвенного покрова на территории Нижегородской области с севера на юг можно выделить три зоны: дерново-подзолистую, серых лесных почв и черноземную; широко распространены также болотистые и пойменные луговые почвы. Первая зона занимает Заволжье и отчасти приокские районы, встречается на правобережье Волги на песчаных породах. Серые лесные почвы, протянувшиеся широкой полосой вдоль Оки и Волги, имеют большое сельскохозяйственное значение и распаханы. На юго-востоке имеются относительно небольшие площади чернозема (по территории области проходит северная граница его распространения).

Нижегородская область расположена в основном в двух растительных зонах: лесной на севере и лесостепной на юге. На крайнем юге небольшие участки заняты степью. Выделяются лесные подзолы (с севера на юг): елово-пихтовая, еловая, елово-широколиственная и широколиственная (дубравы). Широколиственные леса были распространены к югу от Волги до южной и восточной, границ области. Почти все они уступили место пашне. Незональными типами растительности являются сосновые леса, связанные всегда с песчаными пространствами древних и современных речных долин; заливные луга, болота¹.

Участок исследования располагался на территории Балахнинского низинного ландшафтного района.

Балахнинский низинный район – это плоская песчаная равнина в междуречье Волги и Оки. На севере она соседствует с Узоло-Керженским природным районом. Граница проходит по конечно-моренной гряде. Южнее лежат пески водно-ледникового происхождения. На западе природная граница условно совпадает с административной границей области, хотя если не брать ее во внимание, то ландшафтный район тянется дальше на запад. На востоке и юге низинный район ограничен реками Окой и Волгой. На территории расположены Балахнинский и Володарский административные районы, заокская часть Павловского административного района, территория города Дзержинска и заречная часть Нижнего Новгорода: Автозаводский, Канавинский, Ленинский, Московский и Сормовский районы города.

¹Археологическая карта России. Нижегородская область. Часть I. М., 2004. С.9, 10.

Основными поверхностными породами, слагающими Балахнинскую низину, являются нижнепермские осадочные отложения. Их перекрывают флювиогляциальные пески, отложенные ледниковыми потоками. На небольшой глубине под толщей песков залегают гипсы и ангидриты кунгурского и татарского ярусов Пермской системы. Абсолютные высоты колеблются от 70 до 100 м. Наименьшая высота – урез реки Оки – около 65 м. Такая абсолютная отметка уровня Оки у города Дзержинска.

Рельеф Балахнинской низины образуют обширные зандровые аллювиальные равнины, чередующимися с многочисленными котловинами, занятыми болотами и реже озерами. Выделяются обширные дюнно-бугристые и плоские террасы Волги и Оки. В тех местах нижнего Приочья, где на глубине нескольких десятков метров под водопроницаемой толщей террасовых отложений залегают карстующиеся гипсы и ангидриты, развиты карстовые явления. Особенно энергично карстовые процессы происходят в районе Дзержинска. Образуется довольно значительный по своей площади левобережный нижеокский карстовый район с многочисленными провальными воронками. Выделяется Дзержинская карстовая пещера, представляющая единственную подземную полость, проявившуюся на поверхности низины.

На песчаных поверхностях террас и древних зандров наблюдается перевевание песков, создающее эоловый рельеф. Пески наиболее подвижны у населенных пунктов, где сведен естественный растительный покров. Проводится система мероприятий по закреплению песков на этих участках.

Климатические данные: температура января около -12, температура июля - около +18, годовое количество осадков – чуть более 500 мм.

Реки, протекающие на территории Балахнинского низинного природного района, являются правыми притоками Волги и левыми Оки. Они сравнительно короткие, течение их медленное. Это Сейма, Черная, Трестьяна, Железница и другие. Участок границы Нижегородской области проходит по реке Лух. Устьевым участком входит приток Оки – Клязьма. Наиболее крупные озера – Пырское (272 га), Боровское (50 га), Инженерное (44 га). Балахнинская низина отличается высокой заторфованностью. Это крупнейший торфяно-болотный район области. Торфяные болота занимают около 20% территории района. Встречаются болота всех типов.

Почвы в основном подзолистые – песчаные и супесчаные. Значительно распространены по заболоченным низинам глеевые и торфяно-болотные почвы. В поймах рек сосредоточены большие массивы аллювиальных дерново-луговых почв.

Преобладающий тип растительности Балахнинского низинного природного района – сосновые леса. На водоразделах широко распространены сфагновые болота. Для

кустарничкового яруса характерны черника и брусника. Встречаются жимолость, крушина и можжевельник. Для сосновых боров района характерна их сильная остепненность. По заболоченным низинам остепненные боры заменяются кочковатыми заболоченными лесами, из мелколиственных пород – березы, осины и ольхи.

Балахнинский низинный природный район находится в природной зоне тайги внутри самой южной ее подзоны – подтайги².

ХАРАКТЕРИСТИКА ТЕРРИТОРИИ ИССЛЕДОВАНИЯ

Исследуемый земельный участок располагается в восточной части Московского района г. Нижний Новгород. Условный центр исследуемого участка располагается в 0,5 км к запад-северо-западу от церкви Серафима Саровского, в 1,3 км к северу от храма в честь иконы Божией Матери Скоропослушница, в 0,3 км к северо-востоку от озера Мещерское, на правом берегу р. Левинка (прав. пр. р. Волга), в 0,5 км к востоку от ее русла. Площадь обследованного участка составляет 1,75 га.

Участок исследования расположен в районе с плотной общественно-жилой застройкой. Территория исследования сложной в плане формы. В границах участка находятся дома №1 и №1а по ул. Софьи Перовской, №№23А-В по ул. Страж Революции с прилегающими к ним придомовыми территориями. Пространство между жилыми домами в основном занято зелеными зонами. Вдоль домов проходят асфальтированные пешеходных дорожки и автомобильные проезды. Юго-восточная часть участка исследования свободна от капитальных строений, в основном покрыта асфальтом и отсыпана желтым песком. Ранее здесь находился жилой многоквартирный дом. Через участок проходят множество коммуникаций: электричество, теплосети, газопровод, канализация, водопровод.

Дневная поверхность исследуемого участка, свободная от жилых домов и асфальтированных дорог, задернована, покрыта кустарником и одиночными деревьями. Рельеф дневной поверхности участка понижается в северном направлении, зафиксирован на отм. 77-79 м по Балтийской системе высот.

ИСТОРИЯ ИЗУЧЕНИЯ ТЕРРИТОРИИ ИССЛЕДОВАНИЯ

Юго-восточный край земельного участка в границах улиц Буревестника, Страж Революции, Евгения Никонова, Софьи Перовской в Московском районе города Нижнего Новгорода, исследовался в 2024 году под руководством Ф.Ф. Кукушкина³. В ходе работ на

²Балахнинский низинный район Нижегородской области // www.lesnoytur.ru/

³Научно-технический отчет о выполненной археологической разведке на территории земельного участка по объекту: «Реконструкция сетей с целью снижения уровня износа г. Нижний Новгород»: Квартальная теплотрасса отопления от Сормовской ТЭЦ (ЦТП-323) Теплотрасса отопления от УТ-506-3-2 у д. 23 по ул.

земельном участке по объекту: «Реконструкция сетей с целью снижения уровня износа г. Нижний Новгород»: Квартальная теплотрасса отопления от Сормовской ТЭЦ (ЦТП-323) Теплотрасса отопления от УТ-506-3-2 у д. 23 по ул. Страж Революции до ШО у д. 27 по ул. Страж Революции; от ввода в д. 29 по ул. Страж Революции до ГЭУ, был обследован землеотвод протяженностью 0,22 км, шириной 20-30 м, заложен 1 шурф размером 1 х 1 м. Объектов археологического наследия не выявлено.

Ближайшие к участку археологические исследования, выявившие объекты археологического наследия, проводились в 1905 г. В.А. Городцовым, А.А. Спицыным. В ходе работ было выявлено и обследовано 4 памятника археологии, точное местоположение которых на сегодняшний день неизвестно: «Стоянка 5 «Нижний Новгород (Сормовская)»⁴, неолит, согласно археологической карте России расположена на удалении ок. 4,2 км к северо-западу от участка планируемых работ, «Местонахождение 3 «Нижний Новгород (Сормово 2)»⁵, неолит, согласно археологической карте России расположено на удалении 4,4 км к северо-западу от участка планируемых работ, «Местонахождение 2 «Нижний Новгород (Сормово 1)»⁶, неолит, согласно археологической карте России расположено на удалении 4,5 км к северо-западу от участка планируемых работ, «Курганный могильник «Нижний Новгород»⁷, согласно археологической карте России расположен на удалении 4,7 км к северо-западу от участка планируемых работ.

Анализ картографического материала XVIII-XIX вв. (илл. 5, 6) показал, что участок исследования не входит в границы известных на тот момент поселений.

МЕТОДИКА И ОРГАНИЗАЦИЯ РАБОТ

Методика проведения полевых работ определялась требованиями «Положения о порядке проведения археологических полевых работ и составления научной отчетной документации»⁸.

Работы велись на основании картографического материала, научных отчетов, хранящихся в архивах ИА РАН, а также публикаций для выяснения исторической

Страж Революции до ШО у д. 27 по ул. Страж Революции; от ввода в д. 29 по ул. Страж Революции до ГЭУ в 2024 г. // Архив ИА РАН. М. 2024 г.

⁴ Городцов В.А. Остатки неолитической стоянки в с. Сормове // Действия НГУАК. Т. VII. Нижний Новгород, 1908; Бадер О.Н., Воеводский М.В. Стоянки Балахнинской низины // Изв. ГАИМК. Вып. 106. М.; Л., 1935.

⁵ Там же.

⁶ Там же.

⁷ Спицын А.А. Сводка сведений о древностях Нижегородской губернии. Архив ИИМК. Ф.5. №170.

⁸ Положение о порядке проведения археологических полевых работ и составления научной отчетной документации (утверждено постановлением бюро Отделения историко-филологических наук РАН от 12.04.2023 №15).

характеристики территории и уточнения данных наличия объектов культурного наследия на участке исследования и соседних территориях.

Работы проводились при непосредственном участии держателя Открытого листа. Археологические исследования велись непосредственно в границах земельного участка, подлежащего обследованию.

Основной целью проводившихся археологических исследований являлась историко-культурная экспертиза земельного участка, отведенного под хозяйственное освоение.

В задачи исследований входило:

1. Проработка и анализ картографического материала, научных отчетов, публикаций для выяснения исторической характеристики территории и уточнения данных наличия объектов культурного наследия на участке исследования;
2. Проведение разведочных работ на участке, отведенном под хозяйственное освоение.
3. Определение наличия или отсутствия объектов культурного (археологического) наследия на обозначенном участке.

Поставленные цели и задачи определили организацию и методику работ.

Первоначально осуществлялось предварительное ознакомление с литературными и графическими материалами, проработка печатных материалов по региону исследования, изучение и анализ фондовых, архивных и письменных источников.

При проведении полевых исследований на первом этапе осуществлялось натурное обследование территории земельного участка с визуальным осмотром местности с целью поиска памятников археологии, выраженных в рельефе местности (курганы, городища и др.). При проведении работ тщательно осматривались все нарушения почвенного горизонта как естественного, так и антропогенного происхождения. После чего выбирались наиболее перспективные места закладки шурфов.

Шурфы границами были ориентированы по сторонам света. За нулевой репер принимался СЗ угол шурфа.

Исследование в пределах шурфа проводилось вручную пластами мощностью 20 см, с ручной переборкой грунта на месте. Снятие пластов осуществлялось горизонтальными пластами. Описания выявленных напластований, пятен, ям, сооружений и прочих объектов велось в полевых дневниках.

Стенки, профиля, пласты и материковое основание тщательно зачищались. Планы пластов и фиксация профилей, стенок шурфов выполнялись в масштабе 1:20.

Работы проводились зимой, в период устоявшегося снежного покрова, в связи с чем перед началом земляных работ производилась установка отопительного павильона и

отогрев грунта. Фотофиксация видовой фотографии шурфа перед началом работ осуществлялась до установки отопительного павильона.

Так как в шурфах не был выявлен культурный слой, то стерильные напластования (материк), прокапывались не менее чем на 20-42 см. Шурфы после проведения археологических исследований были засыпаны. Местоположение шурфов фиксировалось в системе координат WGS-84.

РЕЗУЛЬТАТЫ НАТУРНЫХ ИССЛЕДОВАНИЙ

Шурф 1 (координаты: 56°19'54.92"С 43°52'43.63"В, илл. 15-17) заложен в восточной части участка исследования, в 10 м к западу от дома №23А по улице Страж Революции. Участок, где располагался шурф, был задернован.

Шурф размером 1 х 1 м, ориентирован по сторонам света. Дневная поверхность ровная, зафиксирована на отм. 2/0 см.

В шурфе прослежена следующая стратиграфия (стратиграфия дана по С стенке):

- дёрн, мощностью 0,02-0,04 м;
- тёмно-коричневый суглинок с вкраплениями кирпичной крошки, мощностью 0,1-0,25 м;
- коричневая супесь с включениями бурого суглинка, белёсой супеси и строительного мусора, мощностью 0,62-0,1 м;
- бурый суглинок, мешанный с светло-коричневой супесью, белёсой супесью и тонкой прослойкой тёмно-коричневой супеси в нижней части слоя, мощностью 0,34-0,36 м.

Материк – белёсый и рыжий суглинки, ровный, зафиксирован на отм. -127/-129 см. Стерильные материковые слои были прокопаны на глубину 0,26-0,28 м.

Шурф после завершения фиксационных работ был полностью засыпан землей.

Наличия культурного слоя и объектов археологического наследия в шурфе не выявлено.

Шурф 2 (координаты: 56°19'57.34"С 43°52'39.79"В, илл. 18-20) заложен в северо-западной части участка исследования, в 20 м к юго-востоку от дома №1 по улице Софьи Перовской. Участок, где располагался шурф, был задернован.

Шурф размером 1 х 1 м, ориентирован по сторонам света. Дневная поверхность наклонена в южном направлении, зафиксирована на отм. 4/-8 см.

В шурфе прослежена следующая стратиграфия (стратиграфия дана по Ю стенке):

- дёрн, мощностью 0,02-0,03 м;

- тёмно-коричневый суглинок, мешанный с бурым суглинком, мощностью 0,16-0,18 м. С уровня нижней границы описанного слоя в шурфе зафиксировано заполнение двух объектов.

Объект 1, расположен в северо-западном углу шурфа, овальной формы, вытянут по линии С-Ю, размер в пределах шурфа 50х25 см, уходит в северный и западный профили, имеет заполнение – бурый суглинок, мешанный с тёмно-коричневым суглинком и бытовым мусором. Объект выбран в пределах шурфа. Глубина объекта 24 см от уровня материка. Археологических находок нет.

Объект 2, расположен в центральной части шурфа, овальной формы, вытянут по линии С-Ю, размером 50х35 см, имеет заполнение - бурый суглинок, мешанный с тёмно-коричневым суглинком и вкраплениями кирпичной крошки. Объект выбран полностью. Глубина объекта 15 см от уровня материка. Археологических находок нет.

Оба объекта представляют собой столбовые ямы второй пол. XX – нач. XXI вв.

- за пределами объектов ниже прослежена тёмно-коричневая супесь с вкраплениями кирпичной крошки и бурого суглинка, мощностью 0,12-0,15 м.

Материк – бурый суглинок с включением белёсой супеси в верхней части слоя, волнистый, зафиксирован на отм. -40/-45 см. Стерильные материковые слои были прокопаны на глубину 0,37-0,42 м.

Шурф после завершения фиксационных работ был полностью засыпан землей.

Наличия культурного слоя и объектов археологического наследия в шурфе не выявлено.

Шурф 3 (координаты: 56°19'52.29"С 43°52'44.52"В, илл. 21-23) заложен в юго-восточной части участка исследования, в 25 м к юго-западу от дома №23 по улице Страж Революции. Участок, где располагался шурф, был задернован.

Шурф размером 1 х 1 м, ориентирован по сторонам света. Дневная поверхность ровная, зафиксирована на отм. 3/0 см.

В шурфе прослежена следующая стратиграфия (стратиграфия дана по С стенке):

- дёрн, мощностью 0,02-0,04 м. Из-под нижней границы дерна в западной части шурфа зафиксировано заполнение траншеи двух параллельно идущих электрических кабеля. Заполнение траншеи сформировано слоем тёмно-коричневый суглинок с включениями мелких комков рыжего суглинка, вкраплениями кирпичной крошки. Электрические кабели (один из которых перекрыт кирпичами) лежали на уровне -50 см на материке;

- за пределами траншеи электрического кабеля под дерном зафиксирован слой тёмно-коричневый суглинок, мощностью до 0,45 м;

Материк – белёсый и рыжий суглинки, ровный, зафиксирован на отм. -47/-49 см. Стерильные материковые слои были прокопаны на глубину до 0,2 м.

Шурф после завершения фиксационных работ был полностью засыпан землей.

Наличия культурного слоя и объектов археологического наследия в шурфе не выявлено.

ЗАКЛЮЧЕНИЕ

В 2026 г. Волжской экспедицией Института археологии Российской Академии наук по договору №961МС-25 от 9 октября 2025 года с ООО СЗ «НГСТ» проводились научно-исследовательские археологические работы (разведки) и историко-культурная экспертиза земельного участка в границах улиц Буревестника, Страж Революции, Евгения Никонова, Софьи Перовской в Московском районе города Нижнего Новгорода (площадь обследованного участка составляет 1,75 га).

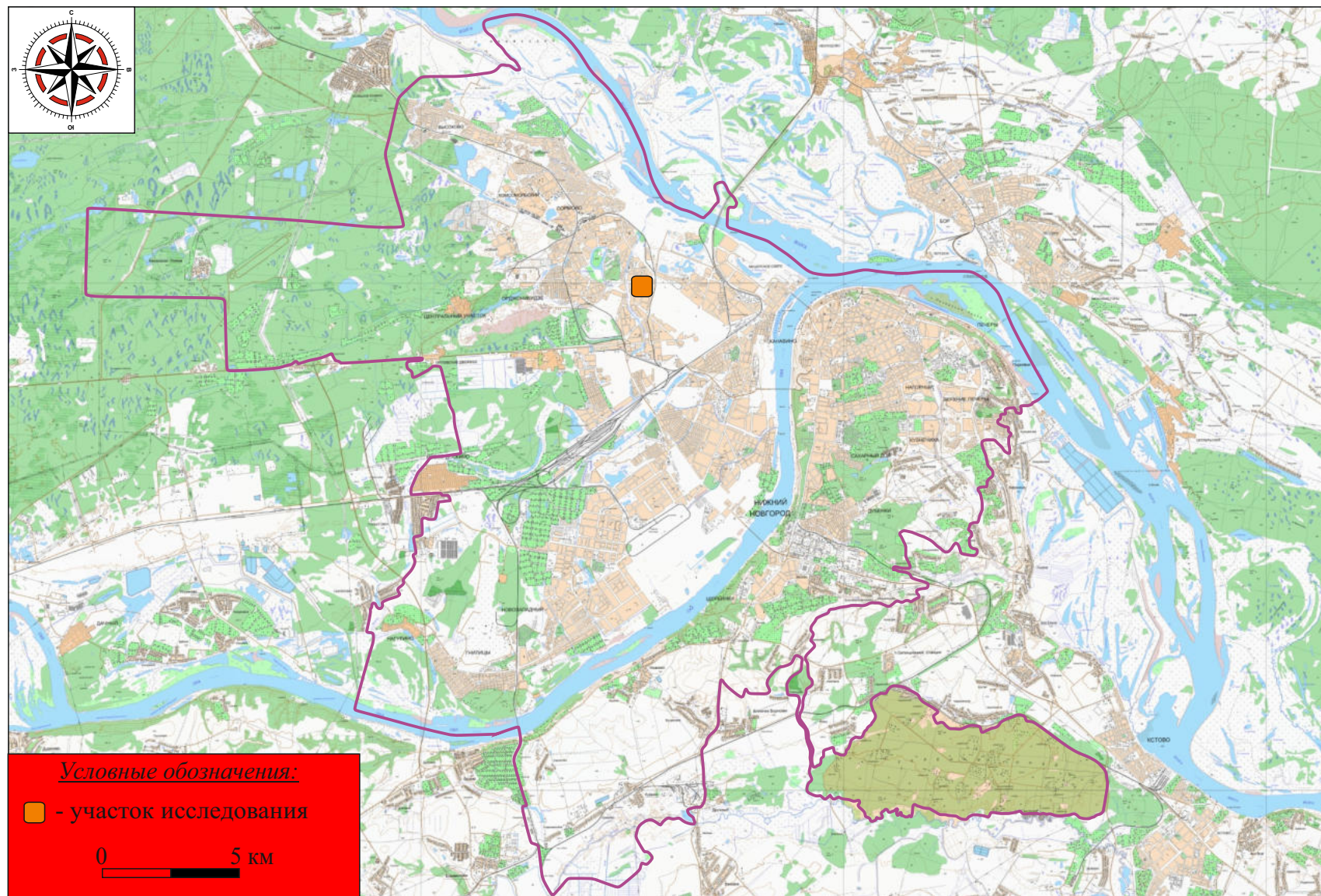
Работы осуществлялись на средства Заказчика на основании Открытого листа № P018-00103-00/03831689 выданного 27 ноября 2025 г. Министерством культуры РФ на имя сотрудника отдела сохранения археологического наследия ИА РАН Ванькова Максима Ивановича.

В ходе проведенных исследований был осуществлен комплекс разведочных археологических мероприятий: натурное обследование территории участка по предоставленному Заказчиком картографическому материалу методом сплошной археологической разведки с визуальным осмотром местности по всей территории участка, шурфовка, поиск и сбор подъемного археологического материала, фотофиксация всех этапов полевых работ.

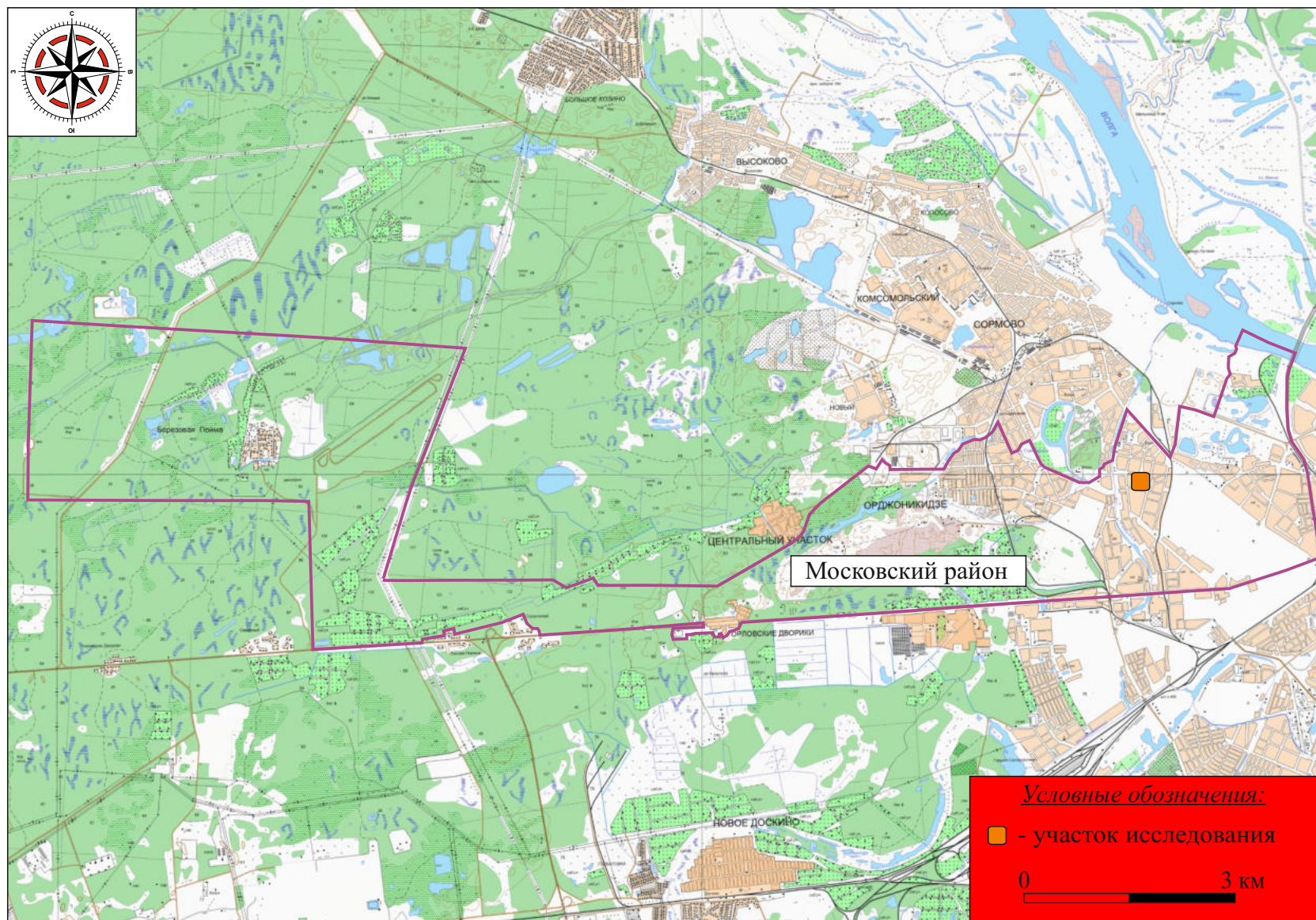
Для реализации поставленной цели было заложено 3 шурфа размером 1 x 1 м каждый, общей площадью 3 кв. м, проведено послойное изучение напластований ручным способом с ручной переборкой грунта; осуществлены фотофиксация процесса работ и территории исследования, археологические обмеры, ведение полевой документации.

В ходе проведенного натурального обследования, визуального осмотра местности, поиска подъемного археологического материала, закладки шурфов на территории земельного участка в границах улиц Буревестника, Страж Революции, Евгения Никонова, Софьи Перовской в Московском районе города Нижнего Новгорода, **объектов археологического наследия и объектов, обладающих признаками объекта археологического наследия, не выявлено.**

Альбом иллюстраций



Илл. 2. Нижегородская обл., г. Нижний Новгород, Московский р-н, «ЗУ в границах ул. Буревестника, Страж Революции, Е. Никонова...» - 2026 г.
Карта Городского округа Нижний Новгород (состояние местности на 1990-е гг.).



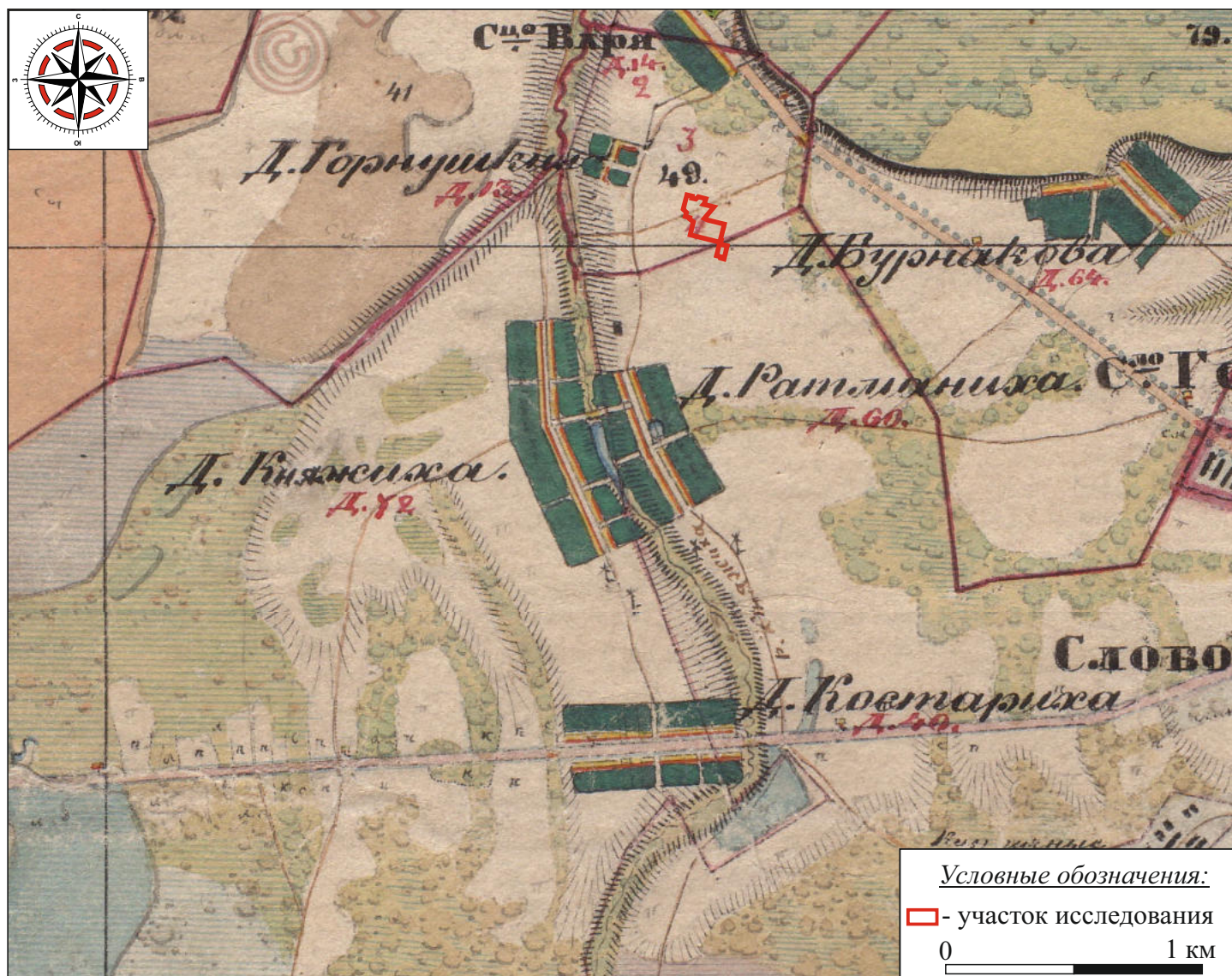
Илл. 3. Нижегородская обл., г. Нижний Новгород, Московский р-н, «ЗУ в границах ул. Буревестника, Страж Революции, Е. Никонова...» - 2026 г.
Карта Московского района.



Илл. 4. Нижегородская обл., г. Нижний Новгород, Московский р-н, «ЗУ в границах ул. Буревестника, Страж Революции, Е. Никонова...» - 2026 г.
 Памятники археологии ближайшей округи



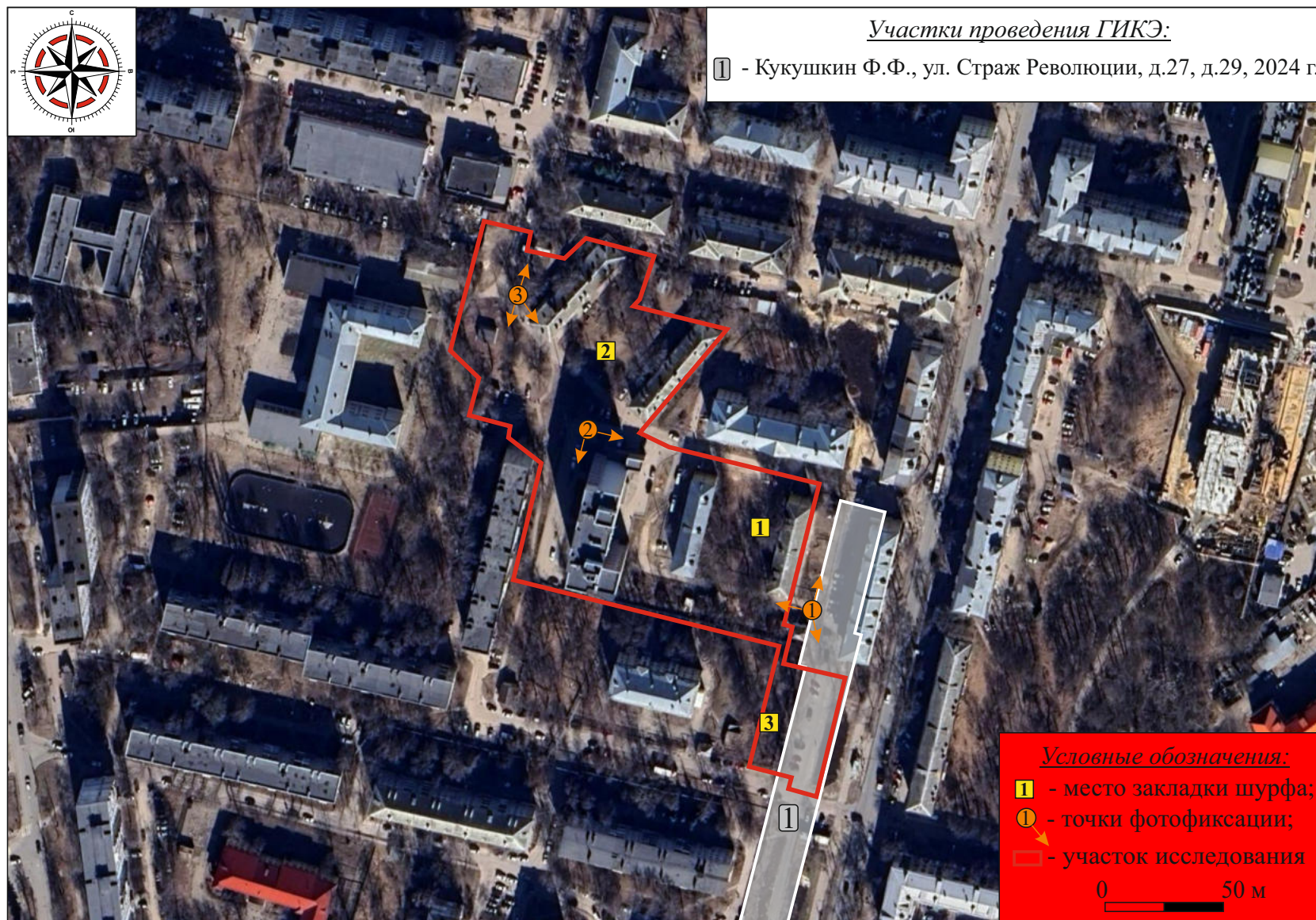
Илл. 5. Нижегородская обл., г. Нижний Новгород, Московский р-н, «ЗУ в границах ул. Буревестника, Страж Революции, Е. Никонова...» - 2026 г.
Фрагмент Плана Генерального межевания Балахнинского уезда Нижегородской губернии 1780 г.



Илл. 6. Нижегородская обл., г. Нижний Новгород, Московский р-н, «ЗУ в границах ул. Буревестника, Страж Революции, Е. Никонова...» - 2026 г.
Фрагмент топографической карты Нижегородской губернии 1850 г. (автор А.И. Менде).



Илл. 7. Нижегородская обл., г. Нижний Новгород, Московский р-н, «ЗУ в границах ул. Буревестника, Страх Революции, Е. Никонова...» - 2026 г.
Ситуационный план местности с нанесением участка исследования (источник снимка: nakarte.me).



Илл. 8. Нижегородская обл., г. Нижний Новгород, Московский р-н, «ЗУ в границах ул. Буревестника, Страж Революции, Е. Никонова...» - 2026 г.
Космоснимок с нанесением участка исследования и расположением шурфов (источник космоснимка: google.ru, дата съемки 2025 г.).



Илл. 9. Нижегородская обл., г. Нижний Новгород, Московский р-н, «ЗУ в границах ул. Буревестника, Страж Революции, Е. Никонова...» - 2026 г.
Снимок ГГЦ 250 с нанесением участка исследования и расположением шурфов (источник снимка: nakarte.me).



1



2

Илл. 10. Нижегородская обл., г. Нижний Новгород, Московский р-н,
«ЗУ в границах ул. Буревестника, Страж Революции, Е. Никонова...» - 2026 г.
1 - вид на юго-восточную часть участка. Точка фотофиксации 1. Фото с ССЗ;
2 - вид на восточную часть участка. Точка фотофиксации 1. Фото с ЮЮЗ.



Илл. 11. Нижегородская обл., г. Нижний Новгород, Московский р-н, «ЗУ в границах ул. Буревестника, Страж Революции, Е. Никонова...» - 2026 г.
Вид на центральную часть участка. Точка фотофиксации 1. Фото с В.



1



2

Илл. 12. Нижегородская обл., г. Нижний Новгород, Московский р-н,
«ЗУ в границах ул. Буревестника, Страж Революции, Е. Никонова...» - 2026 г.
1 - вид на западную часть участка. Точка фотофиксации 2. Фото с ССВ;
2 - вид на центральную часть участка. Точка фотофиксации 2. Фото с ВСВ.



1



2

Илл. 13. Нижегородская обл., г. Нижний Новгород, Московский р-н,
«ЗУ в границах ул. Буревестника, Страж Революции, Е. Никонова...» - 2026 г.
1 - вид на северо-западную часть участка. Точка фотофиксации 3. Фото с СЗ;
2 - вид на северо-западную часть участка. Точка фотофиксации 3. Фото с ССВ.



Илл. 14. Нижегородская обл., г. Нижний Новгород, Московский р-н, «ЗУ в границах ул. Буревестника, Страж Революции, Е. Никонова...» - 2026 г.
Вид на северо-западную часть участка. Точка фотофиксации 3. Фото с ЮЮЗ.



1



2

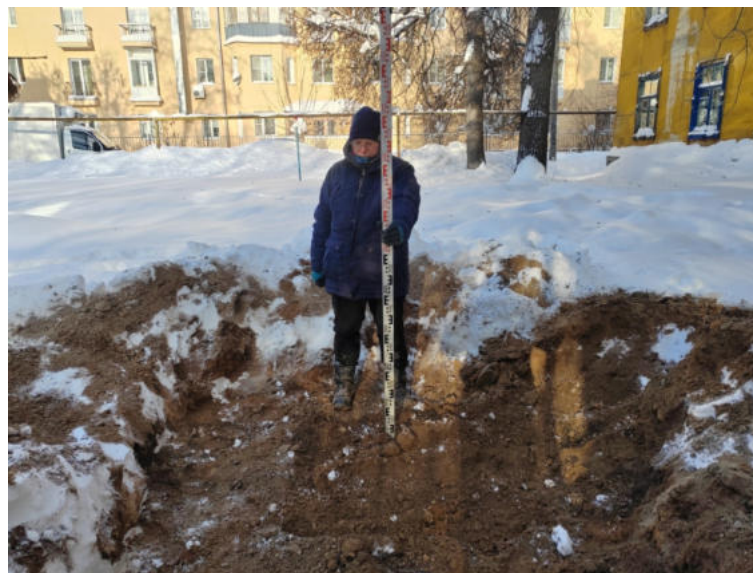
Илл. 15. Нижегородская обл., г. Нижний Новгород, Московский р-н,
 «ЗУ в границах ул. Буревестника, Страж Революции, Е. Никонова...» - 2026 г.
 Шурф 1. 1 - видовая фотография шурфа до начала работ. Фото с Ю;
 2 - видовая фотография шурфа до начала работ. Фото с Ю.



1



2



3

Илл. 16. Нижегородская обл., г. Нижний Новгород, Московский р-н, «ЗУ в границах ул. Буревестника, Страж Революции, Е. Никонова...» - 2026 г.
Шурф 1. 1 - видовая фотография шурфа до начала работ; 2 - видовая фотография шурфа на уровне завершения работ;
3 - видовая фотография закопанного шурфа. Фото с Ю.



1



2

Илл. 17. Нижегородская обл., г. Нижний Новгород, Московский р-н,
 «ЗУ в границах ул. Буревестника, Страж Революции, Е. Никонова...» - 2026 г.
 Шурф 1. 1 - фотография поверхности шурфа на уровне завершения работ. Фото с Ю;
 2 - фотография северной стенки шурфа. Фото с Ю.



1



2

Илл. 18. Нижегородская обл., г. Нижний Новгород, Московский р-н,
«ЗУ в границах ул. Буревестника, Страж Революции, Е. Никонова...» - 2026 г.
Шурф 2. 1 - видовая фотография шурфа до начала работ. Фото с Ю;
2 - видовая фотография шурфа до начала работ. Фото с Ю.



1



2



3

Илл. 19. Нижегородская обл., г. Нижний Новгород, Московский р-н, «ЗУ в границах ул. Буревестника, Страж Революции, Е. Никонова...» - 2026 г.
Шурф 2. 1 - видовая фотография шурфа до начала работ; 2 - видовая фотография шурфа на уровне завершения работ;
3 - видовая фотография закопанного шурфа. Фото с Ю.



1



2

Илл. 20. Нижегородская обл., г. Нижний Новгород, Московский р-н,
 «ЗУ в границах ул. Буревестника, Страж Революции, Е. Никонова...» - 2026 г.
 Шурф 2. 1 - фотография поверхности шурфа на уровне завершения работ. Фото с Ю;
 2 - фотография южной стенки шурфа. Фото с С.



1



2

Илл. 21. Нижегородская обл., г. Нижний Новгород, Московский р-н,
«ЗУ в границах ул. Буревестника, Страж Революции, Е. Никонова...» - 2026 г.
Шурф 3. 1 - видовая фотография шурфа до начала работ. Фото с С;
2 - процесс отогревания грунта. Фото с С.



1



2

Илл. 22. Нижегородская обл., г. Нижний Новгород, Московский р-н,
«ЗУ в границах ул. Буревестника, Страж Революции, Е. Никонова...» - 2026 г.
Шурф 3. 1 - фотография шурфа на уровне завершения работ. Фото с С;
2 - видовая фотография шурфа на уровне завершения работ. Фото с С.



1



2

Илл. 23. Нижегородская обл., г. Нижний Новгород, Московский р-н,
 «ЗУ в границах ул. Буревестника, Страж Революции, Е. Никонова...» - 2026 г.
 Шурф 3. 1 - фотография южной стенки шурфа. Фото с С;
 2 - видовая фотография закопанного шурфа. Фото с С.



Министерство культуры Российской Федерации

ОТКРЫТЫЙ ЛИСТ

№ P018-00103-00/03831689

Настоящий открытый лист выдан:

Ванькову Максиму Ивановичу

паспорт

(серия номер паспорта)

на право проведения археологических полевых работ
на земельном участке в границах ул. Буревестника, ул. Страж Революции, ул. Евгения
Никонова, ул. Софьи Перовской в Московском районе г. Нижнего Новгорода
Нижегородской области.

(место проведения археологических полевых работ)

На основании открытого листа

Ваньков Максим Иванович

(Ф.И.О.)

имеет право производить следующие археологические полевые работы:
археологические разведки с осуществлением локальных земляных работ на указанной
территории в целях выявления объектов археологического наследия, уточнения
сведений о них и планирования мероприятий по обеспечению их сохранности.

Передоверие права на проведение археологических полевых работ по данному открытому
листу другому лицу запрещается.

Срок действия открытого листа: с 27 ноября 2025 г. по 31 июля 2026 г.

Дата принятия решения о предоставлении открытого листа: 27 ноября 2025 г.

Первый заместитель Министра
(должность)

Дата 27 ноября 2025 г.

(подпись)

С.Г.Обрывалин
(Ф.И.О.)

М.П.

046278